

LÍNGUA PORTUGUESA
ANO ESCOLAR: 7º ano

1. Indique a quais ditos populares às imagens se referem:



2. Podemos afirmar que as imagens retratam os ditados de forma denotativa ou conotativa? Explique.

3. Podemos perceber que as imagens não veiculam o sentido que esses ditos têm na nossa fala cotidiana. Qual seria o significado que, geralmente, atribuímos a cada uma dessas expressões?

4. Leia a tirinha a seguir e responda:



Fonte: <http://www.ocponline.com.br/blog/caricato/post/668-descobrimto-do-brasil.html>

5. O humor da tirinha pauta-se na possibilidade de uma mesma palavra assumir mais de um significado.

a) Na tirinha acima, qual palavra possui essa característica?

b) Que sentidos são atribuídos a ela?

c) Essa palavra, por apresentar mais de um sentido, trata-se de uma palavra:

- (a) homônima (b) parônima (c) polissêmica (d) sinônima

6. Nas conversas diárias, utiliza-se frequentemente a palavra “próprio” e ela se ajusta a várias situações. Leia os exemplos de diálogos:

I - A Vera se veste diferente! - É mesmo, é que ela tem um estilo próprio.

II - A Lena já viu esse filme uma dezena de vezes! Eu não consigo ver o que ele tem de tão maravilhoso assim. - É que ele é próprio para adolescente.

III - Dora, o que eu faço? Ando tão preocupada com o Fabinho! Meu filho está impossível!

- Relaxa, Tânia! É próprio da idade. Com o tempo, ele se acomoda.

Nas ocorrências I, II e III, “próprio” é sinônimo de, respectivamente,

- a) adequado, particular, típico.
b) peculiar, adequado, característico.
c) conveniente, adequado, particular.

- d) adequado, exclusivo, conveniente.
- e) peculiar, exclusivo, característico.

7. Leia esta tira, de Caco Galhardo:



a) No contexto, a declaração "virei uma pedra de gelo", feita pela personagem feminina, tem sentido denotativo ou conotativo? Por quê?

b) A linguagem visual da tira dá à expressão pedra de gelo sentido denotativo ou conotativo?

8. Identifique as palavras polissêmicas contidas no anúncio e explique os diferentes significados que elas apresentam.



9.

OBSERVE:



a) As palavras **acento** e **assento** são palavras homônimas. Por quê?

b) Sendo assim, essas palavras são homônimas:

() homógrafas () homófonas

c) A respeito do que Cascão pensava que Mônica estava falando?

d) Mas na verdade, ela referia-se a o quê?

10. As palavras que se assemelham nas tirinhas, são classificadas como:



(a) Homônimas (b) Parônimas (c) Polissêmicas (d) sinônimas

11. Agora complete as frase, empregando uma das opções

- a) O flautista deu um _____ em Curitiba (conserto/concerto)
- b) Antes disso, mandou fazer um _____ em sua flauta (conserto/concerto)
- c) Foi preso em _____ (flagrante/fragrante)
- d) Foi multado porque _____ as leis de trânsito (infligiu/infringiu)
- e) Em que _____ você trabalha? (sessão/seção)
- f) Foi proibido o _____ de maconha (tráfego/tráfico)
- g) Você _____ por seus crimes (expiará/espiará)
- h) O ônibus tem 42 _____ (acentos/assentos)

12. Leia o seguinte texto:

Um músico ambulante toca sua sanfoninha no viaduto do Chá, em São Paulo.

Chega o “rapa” e o interrompe:

- Você tem licença?
- Não, senhor.
- Então me acompanhe.
- Sim, senhor. E que música o senhor vai cantar?

VOCABULÁRIO:

RAPA: guardes que fazem a rapa (apreendem mercadorias), muitas vezes de marreteiros e ambulantes; que levam tudo.

a) Reescreva o diálogo que compõe o texto, usando o discurso indireto. Comece com:
O fiscal do “rapa” perguntou ao músico...

b) O que o músico entendeu quando o guarda do *rapa* falou: “Então me acompanhe”?

13. “Muito!”, disse quando alguém lhe perguntou **se gostara** de um certo quadro.”

Se a pergunta a que se refere o trecho fosse apresentada em discurso direto, a forma verbal correspondente a “gostara” seria:

(a) gostasse. (b) gostava. (c) gostou. d) gostará.

14. Passe do discurso direto par o discurso indireto

a) Daniela disse: "eu não quero ir para escola hoje".

b) O casal quis saber: "vocês alugam esta casa?"

c) Carmem me perguntou: "quando você volta das férias?"

d) Rafael disse: "estou cansado. não consigo dormir à noite".

e) Meu filho pediu-me: "posso ir hoje ao cinema com seus amigos"

f) Cláudia confessou: "detesto trabalhar aos sábados."

g) Nós afirmamos: "gostamos de sair, mas preferimos ficar em casa".

h) Minha mãe quis saber: "você vai ao mercado amanhã?"

Leia:

Fragmento de “O Rei Artur e os cavaleiros da Távola Redonda”

Dessa escuridão, trilhando os caminhos secretos da Grande Floresta, surgiu uma estranha figura. Um mágico chamado Merlin. Velho como as raízes dos carvalhos, capaz de prender o vento nas mãos e transformá-lo em poemas, ele tinha o dom de ler o futuro com seus olhos negros e de mudá-lo com seus encantamentos.

Rosalind Kerven. “O Rei Artur e os cavaleiros da Távola Redonda”. São Paulo: Companhia das Letrinhas, 2000.
(Com adaptação).

1 – No contexto do fragmento acima, um pronome pessoal retoma “um mágico chamado Merlin” em:

- “Velho como as raízes dos carvalhos [...]”
- “[...] ele tinha o dom de ler o futuro [...]”
- “[...] e de mudá-lo com seus encantamentos.”

2 – Na frase identificada acima, o pronome pessoal funciona como sujeito. Por isso, denomina-se:

- pronome reto
- pronome oblíquo
- pronome oblíquo reflexivo

3 – Na passagem “[...] e transformá-lo em poemas [...]”, o pronome “lo” é oblíquo porque funciona como:

- sujeito
- complemento
- adjunto adnominal

4 – No trecho “[...] e de mudá-lo com seus encantamentos.”, o pronome com função oblíqua retoma:

- “o vento”
- “o dom de ler”
- “o futuro”

5 – Assinale a oração em que o pronome pessoal “ela” desempenha a função de complemento:

- Ela foi ao encontro do mágico.
- O mágico deu a ela grandes poderes!
- O mágico disse que ela ficou muito feliz!

Produção textual:

Leia e interprete os textos abaixo para redigir a produção textual que se segue.

Texto 1

Coronavírus: o que é pandemia e por que a OMS ainda não declarou uma no caso atual

Os primeiros casos do novo Coronavírus foram confirmados na China cerca de um mês atrás. Com a chegada do vírus a mais de 20 países, médicos e cientistas estão preocupados diante da velocidade de disseminação da doença.

Na quinta-feira (30/01), a Organização Mundial de Saúde (OMS) declarou emergência de saúde pública de interesse internacional — o que, oficialmente, significa a ocorrência de um “evento extraordinário que constitui um risco à saúde pública para outros Estados por meio da disseminação internacional de doenças e potencialmente exige uma resposta internacional coordenada”.

Até o momento, no entanto, não foi declarado um surto global ou uma pandemia.

Mas por quê? E qual é a chance de isso acontecer?

O que é uma pandemia?

O termo pandemia é usado para descrever situações em que uma doença infecciosa ameaça muitas pessoas de forma simultânea no mundo inteiro.

Um exemplo recente é o da gripe suína, em 2009, à qual é atribuída a morte de centenas de milhares de pessoas, de acordo com a estimativa de especialistas.

As pandemias acontecem, em geral, quando há um vírus novo capaz de infectar seres humanos com facilidade e de ser transmitido de uma pessoa a outra de forma eficiente e continuada.

O novo Coronavírus, pelo que se sabe até agora, tem essas características.

Assim, sem uma vacina contra o agente patogênico ou tratamento que possa prevenir a doença, conter a sua disseminação é crucial.

Quando uma pandemia é declarada?

De acordo com a descrição da OMS das fases de uma pandemia, o novo Coronavírus estaria a um passo de se tornar uma.

Primeiro, porque está se espalhando entre seres humanos e por já ter sido detectado em uma série de países vizinhos da China, além de outros mais distantes.

A pandemia aconteceria se houvesse o aparecimento de surtos localizados em diversas regiões do mundo ao mesmo tempo.

Qual a probabilidade de que isso aconteça?

Ainda não se sabe com precisão a gravidade do novo Coronavírus e em que proporção ele irá se propagar.

O diretor-geral da OMS, Tedros Adhanom Ghebreyesus, afirma que a disseminação fora da China, no momento, parece ser “mínima e lenta”.

Há mais de 17 mil casos confirmados e 360 mortes, a maioria na China.

Fora do país asiático, há mais de 150 casos confirmados e uma morte, nas Filipinas.

“Se investirmos em lutar contra a doença no epicentro (do surto), na fonte, a disseminação para outros países será mínima e lenta”, disse Ghebreyesus em uma reunião do Conselho Executivo da OMS nesta segunda-feira (03/02).

Cada pandemia é diferente e, até que o vírus comece de fato a circular globalmente, é impossível prever totalmente seus efeitos.

Especialistas acreditam que o novo Coronavírus — que, de acordo com os dados mais recentes, matou cerca de 2% dos infectados — possa ser menos letal do que outras doenças que protagonizaram surtos recentes de vírus da mesma família, como a Síndrome Respiratória Aguda Grave (9,5%), a Sars, e a Síndrome Respiratória do Oriente Médio (de 35%), que ficou conhecida como Mers.

A decisão da OMS de declarar emergência global veio do fato de que a doença tem sido transmitida entre humanos fora da China e a possibilidade de que possa atingir países com sistemas de saúde frágeis.

Apesar de a instituição recomendar aos países que tomem medidas para prevenir o aparecimento da doença ou limitar seu contágio, ela também destacou que, por ora, não avalia que haja necessidade de limitar viagens ou o comércio internacional.

Texto 2

Da indústria de celulares à soja, os impactos do Coronavírus na economia brasileira

O surto de Coronavírus já matou mais de 1,1 mil pessoas na China e infectou mais de 40 mil.

Enquanto médicos e cientistas correm contra o tempo para entender melhor o vírus e buscar meios para controlar sua disseminação, economistas tentam mensurar o impacto da doença no comércio global.

As primeiras projeções apontam uma desaceleração da economia chinesa — tanto o banco UBS quanto o Itaú, por exemplo, revisaram a estimativa para o crescimento do país em 2020 de 6% para 5,4% e 5,8%, respectivamente. É difícil, entretanto, prever os desdobramentos dessa perda de fôlego sobre os parceiros comerciais da China, já que a situação atual não tem precedente.

Desde a epidemia de Síndrome Respiratória Aguda Grave (Sars), em 2003, que também afetou o país asiático, a participação chinesa no Produto Interno Bruto (PIB) global saltou de 4% para 16%. Nesse intervalo, o país se tornou principal destino das exportações brasileiras — viu sua participação no valor total embarcado avançar mais de quatro vezes, de 7,1% em 2003 para 29% em 2019, de acordo com os dados do Ministério da Economia.

Assim, revisões para baixo no PIB chinês geralmente afetam o Brasil. Mas essa não é a única razão.

Além de importante comprador de commodities brasileiras, o país asiático também tem papel relevante como fornecedor para a indústria local, especialmente a de produtos eletroeletrônicos.

Desabastecimento na indústria

De acordo com a consultoria Oxford Economics, as exportações chinesas de bens intermediários no segmento eletroeletrônico respondem por mais de 10% da produção global desses produtos.

Na prática, isso significa que, além dos bens acabados exportados pelo país, a China também vende chips, circuitos integrados e outras partes e peças que vão se tornar celulares, máquinas de lavar, televisores e diversos outros eletrônicos em outros países.

“Assim, além da queda da demanda chinesa (por bens importados de outros países), uma retração acentuada da atividade industrial no país pode causar um rompimento nas cadeias de fornecimento em outras regiões”, afirmam os economistas Ben May e Stephen Foreman em relatório.

O Brasil é uma dessas áreas.

Ao contrário da pauta de exportação brasileira para a China, concentrada em poucos produtos básicos, a de importação é bastante pulverizada e com alto valor agregado.

São circuitos, partes de aparelhos transmissores ou receptores, motores, geradores e transformadores elétricos, semicondutores, máquinas e peças que vêm do país asiático para abastecer a indústria nacional.

Segundo a Eletros, que representa algumas das maiores empresas do setor eletroeletrônico no Brasil, a China é fornecedor importante de componentes para fabricantes de produtos da linha branca (fogões, geladeiras, máquinas de lavar), linha marrom (equipamentos de áudio e vídeo) e eletroportáteis (secadores de cabelo, sanduicheiras, ventiladores).

A entidade “considera preocupante a instabilidade na cadeia logística de importação de insumos produzidos na China” — ou seja, a possibilidade de desabastecimento, especialmente dos componentes de maior valor agregado, que costumam chegar ao Brasil por via aérea.

Nesse caso, de acordo com a Eletros, o estoque atual é suficiente para abastecer o setor por algo entre 10 e 15 dias.

Uma sondagem realizada com 50 indústrias por outra entidade representante do segmento, a Abinee, apontou que 52% já apresentavam problemas no recebimento de materiais, componentes e insumos vindos da China.

De acordo com o relatório divulgado na última sexta (07/02), caso a situação persistisse, 22% das companhias corriam o risco de parar a produção já nas próximas semanas.

O presidente do Sindicato dos Metalúrgicos de Campinas, Sidalino Orsi Junior, afirma que os trabalhadores da Samsung em Campinas aprovaram em assembleia no fim da semana passada a parada nesta quarta, quinta e sexta, com reposição posterior de dois dos dias sem expediente.

A fábrica tem cerca de 2,5 mil trabalhadores, segundo a entidade.

A empresa não confirma a paralisação e diz se manifestar apenas por meio do posicionamento já divulgado pela Abinee.

Com base em sua interpretação a partir dos textos motivadores, redija uma dissertação argumentativa com, no máximo, 30 linhas, na modalidade padrão da Língua Portuguesa sobre o seguinte tema: Coronavírus e emergência na saúde global.

Disciplina: Língua Portuguesa

Série: 7º ano

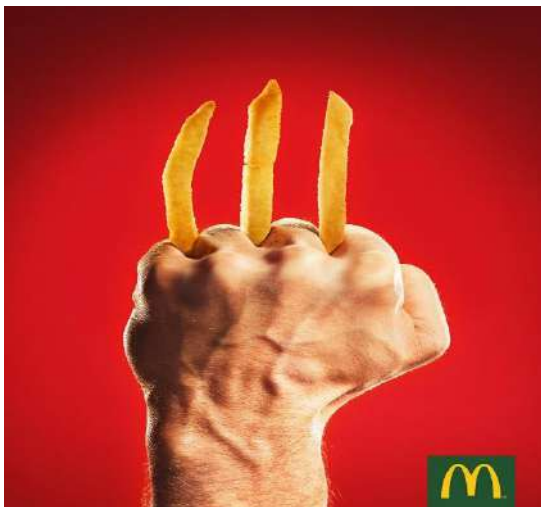
Conteúdos trabalhados:

- 1- Gêneros Discursivos.
- 2- A Estrutura do Texto Narrativo.
- 3- Os Elementos do Texto Narrativo.
- 4- Interpretação e compreensão textual
- 5- A Linguagem Conotativa e Denotativa.

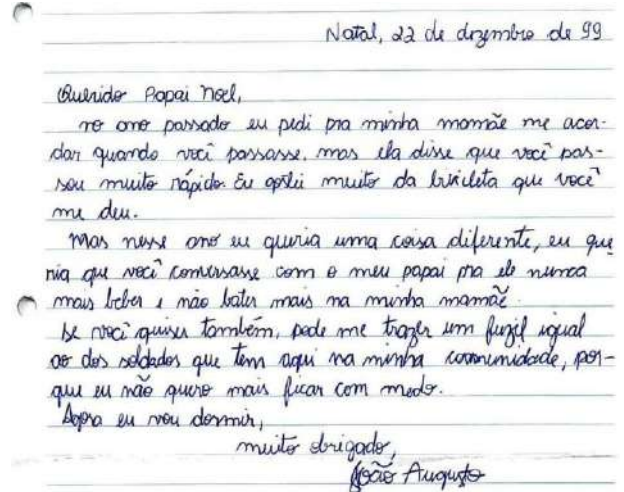
Atividades referentes ao conteúdo 1- Gêneros Discursivos.

1) Observe os gêneros discursivos:

1



2



3



4

NOVO CORONAVÍRUS

MINISTÉRIO DA SAÚDE ADVERTE: ISTO É FAKE NEWS! ESTA NOTÍCIA É FALSA - NÃO DIVULQUE

CORONAVÍRUS. Casos confirmados no Brasil:

- Acre: 584 casos
- Amazonas: 2456 casos
- Bahia: 4568 casos
- Ceará: 668 casos
- DF: 450 casos
- Espírito Santo: 168 casos
- Maranhão: 500 casos para 890
- Pernambuco: 4668 casos
- RJ: 7764 casos
- SP: 33898
- MG: não relatado

Despertem!

Ministério da Saúde

onde cada imagem

- b) Na imagem 1, o gênero discursivo objetiva convencer o interlocutor a adquirir um produto. Que produto é esse? Como é formulada a forma de convencimento?
- c) Qual dos gêneros discursivos você recorreria caso quisesse ter informações sobre um assunto relevante para a sociedade, no caso o Coronavírus?
- d) Partindo do pressuposto de que todos os inúmeros gêneros discursivos seguem uma estrutura e principalmente, objetivam um alcance específico, descreva o objetivo comunicativo de cada gênero listado acima.

Atividades referente ao conteúdo 2- A Estrutura do Texto Narrativo e 3- Elementos do Texto Narrativo e 4- Interpretação e Compreensão textual.

Leia com atenção o texto “O Verde” do autor Inácio de Loyola Brandão.

Estranha é a cabeça das pessoas.

Uma vez, em São Paulo, morei numa rua que era dominada por uma árvore incrível. Na época da floração, ela enchia a calçada de cores. Para usar um lugar-comum, ficava sobre o passeio um verdadeiro tapete de flores; esquecíamos o cinza que nos envolvia e vinha do asfalto, do concreto, do cimento, os elementos característicos desta cidade. Percebi certo dia que a árvore começava a morrer. Secava lentamente, até que amanheceu inerte, sem folha. É um ciclo, ela renascerá, comentávamos no bar ou na padaria. Não voltou. Pedi ao Instituto Botânico que analisasse a árvore, e o técnico concluiu: fora envenenada. Surpresos, nós, os moradores da rua, que tínhamos na árvore um verdadeiro símbolo, começamos a nos lembrar de uma vizinha de meia-idade que todas as manhãs estava ao pé da árvore com um regador. Cheios de suspeitas, fomos até ela, indagamos, e ela respondeu com calma, os olhos brilhando, agressivos e irritados:

— Matei mesmo essa maldita árvore.

— Por quê?

— Porque na época da flor ela sujava minha calçada, eu vivia varrendo essas flores desgraçadas.

1) Por que, no começo do texto, o narrador afirma que "Estranha é a cabeça das pessoas."?

2) Observe a frase: "*Na época da floração, ela enchia a calçada de cores.*" (2º parágrafo).

a) Qual é a época da floração?

b) O que significa a expressão "**enchia a calçada de cores**"?

3) Observe a frase: "*... esquecíamos o cinza que nos envolvia ...*" (2º parágrafo). Que cinza era esse ao qual o autor se referia?

4) Por que a árvore parou de florescer?

5) Releia atentamente a seguinte frase e responda às questões:

"Surpresos, nós, os moradores da rua, que tínhamos na árvore um verdadeiro símbolo, começamos a nos lembrar de uma vizinha de meia-idade que todas as manhãs estava ao pé da árvore com um regador." (2º parágrafo).

a) Qual é a primeira impressão que temos ao ler que a vizinha regava a árvore todos os dias?

b) Essa impressão se confirma no final do texto? Por quê?

6) Por qual motivo a árvore foi morta?

7) Identifique, no texto, **os elementos e as estruturas da narrativa**:

a) Narrador:

b) Espaço:

c) Enredo:

d) Clímax:

e) Desfecho:

f) Personagens:

Atividades referentes ao conteúdo 5- Linguagem Conotativa e Denotativa.

1) Considerando o conceito de CONOTAÇÃO e DENOTAÇÃO. Com relação a frase: *Ana é uma flor*. Responda:

- a) A palavra FLOR, está empregada no seu sentido próprio?
- b) Qual é o conceito no dicionário da palavra FLOR?
- c) No contexto em que a palavra FLOR está empregada, qual é o sentido que ela representa?

2) Marque as alternativas corretas sobre a **Linguagem Denotativa**:

- a) () É uma linguagem exclusivamente poética, cheia de metáforas e vários significados.
- b) () É uma linguagem objetiva, passível de uma única e exclusiva significação.
- c) () É uma linguagem subjetiva, passível de várias significações por parte do interlocutor.
- d) () É veiculada em textos oficiais, notícias, textos científicos, jornais, livros didáticos, dentre outros.

3) Enumere: (1) Conotativo e (2) Denotativo.

- a) () Morri de tanto rir.
- b) () A menina está com a cara pintada.
- c) () A morte vem para todos.
- d) () A moça não obedeceu e quebrou a cara.



MATEMÁTICA

ANO ESCOLAR: 7º ANO

1 – Escreva um **número positivo** ou **negativo** a cada uma das situações.

- a) subir 8 degraus _____
- b) um prejuízo de R\$ 50,00 _____
- c) 16°C abaixo de zero _____
- d) 12 metros à direita _____

2 – Escreva a leitura dos seguintes números:

- a) - 6 →
- b) + 8 →
- c) - 10 →
- d) + 12 →
- e) + 7 →
- f) - 100 →

3 – Escreva o sucessor de cada um dos seguintes números inteiros.

- a) 10 →
- b) 5 →
- c) - 6 →
- d) -12 →
- e) -15 →

4 – Escreva o antecessor de cada um dos seguintes números inteiros.

- a) 14 →
- b) 7 →
- c) - 8 →
- d) -11 →
- e) -16 →

5 – Compare os seguintes pares de números dizendo qual é o **maior**?

- a) 7 ou 8 →
- b) 5 ou 3 →
- c) - 5 ou - 6 →
- d) - 2 ou -3 →
- e) 0 ou - 1 →
- f) 1 ou 0 →

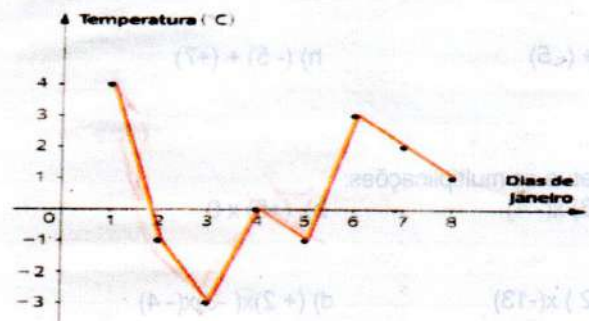
6 – Compare os seguintes pares de números dizendo qual é o **menor**?

- a) 2 ou 3 →
- b) 2 ou 1 →
- c) - 3 ou - 2 →
- d) - 5 ou -6 →
- e) 1 ou - 1 →
- f) 2 ou 3 →

7 – Escreva os números em ordem crescente (do menor para o maior)

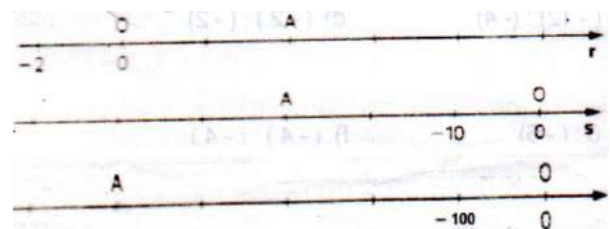
- a) 1; 6; 0; - 10; - 5; -3; 12
- b) - 5; - 8; 3; 6; - 1; 0; 4

8 – Em uma cidade da Europa foi registrada a temperatura ao meio dia durante os oito primeiros dias de janeiro de certo ano. Veja os resultados das anotações no gráfico abaixo que relaciona cada dia à temperatura correspondente e responda:



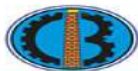
- a) Qual foi a temperatura máxima registrada nesses dias? _____
- b) Qual foi a temperatura mínima? Em que dia ocorreu? _____
- c) Em que dia a temperatura registrada foi de 0° C? _____
- d) Qual foi a temperatura registrada no dia 2? _____

9 – Indique o número que representa o ponto A em cada um das retas graduadas.



10 – Determine:

- a) |-5|
- b) |+8|
- c) |-15|
- d) |+11|



MATEMÁTICA

ANO ESCOLAR: 7º ANO

01 – Responda:

- a) Qual o sucessor de +29?
- b) Qual o antecessor de -31?
- c) Qual o oposto de +23?
- d) Qual o módulo de -65?

02 – Represente por um número inteiro cada situação abaixo:

- a) Um débito de R\$30,00
- b) Um crédito de R\$ 658,00
- c) Três graus abaixo de zero.
- d) Saldo positivo de três gols

03 – Complete a tabela de saldo de gols:

Time	Gols pró	Gols contra	Saldo de Gols
Flamengo	30	14	
São Paulo	25	33	
Internacional	12	12	
Vasco	24	26	
Palmeiras	28	16	

04 – Efetue:

- a) $-6 + 8 =$
- b) $(+7) - (-7) =$
- c) $-2 - 4 - 6 =$
- d) $+12 - 16 + 6 + 8 - 15 =$

05 – Em uma conta especial, Marília possuía um saldo positivo de R\$ 550,00. Ela fez algumas movimentações nessa conta:

- 1 – Depositou R\$ 330,00
- 2 – Retirou R\$ 420,00
- 3 – Retirou R\$ 580,00

Qual será seu saldo após essas movimentações?

06 – Faça os cálculos.

- a) $(-5) \cdot (-3) =$
- b) $(+8) \cdot (-6) =$
- c) $(-27) : (-3) =$
- d) $(+18) : (-6) =$



CIÊNCIAS

ANO ESCOLAR: 7º Ano

1) No ano de 1500, os portugueses já se referiam ao Brasil como a “Terra dos Papagaios”, incluindo nessa designação os papagaios, as araras e os periquitos. Estas aves pertencem a uma mesma família da ordem Psittaciformes. Dentre elas, pode-se citar:

Araras	Papagaios	Periquitos
Arara-vermelha <i>Ara chloropterus</i>	Papagaio-verdadeiro <i>Amazona aestiva</i>	Perequito-de-cabeça-azul <i>Aratinga acuticaudata</i>
Arara-canga <i>Ara macao</i>	Papagaio-de-cara-roxa <i>Amazona brasiliensis</i>	Perequito-rei <i>Aratinga aurea</i>
Arara-canindé <i>Ara ararauna</i>	Papagaio-chauá <i>Amazona rhodocorytha</i>	Perequito-da-caatinga <i>Aratinga cactorum</i>

O grupo de aves relacionadas compreende:

- 3 espécies e 3 gêneros.
- 9 espécies e 3 gêneros.
- 3 espécies de uma única família.
- 9 espécies de um mesmo gênero.

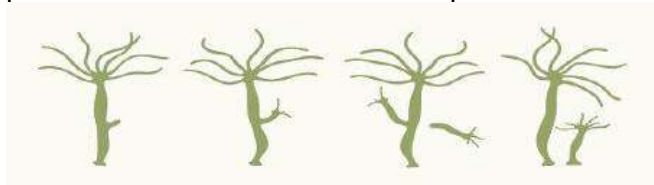
2) Com base na quantidade (número) de células, os seres vivos são divididos em dois grupos. Assinale a alternativa **CORRETA**:

- UNICELULARES – Formados por muitas células - bactéria, protozoários e alguns fungos.
- PLURICELULARES – Formados por uma única célula. - demais seres vivos.
- EUCARIONTES – Células com núcleo individualizado (demais seres vivos).
- PROCARIOTES - Seres que produzem seu próprio alimento (demais seres vivos).

3) Associe o reino a algumas de suas características:

1) Vegetal	<input type="checkbox"/> pluricelular, eucarionte e heterótrofo
2) Animal	<input type="checkbox"/> unicelular, procarionte, autótrofo ou por quimiossíntese e/ou fotossíntese
3) Protista	<input type="checkbox"/> pluricelular, eucarionte e autótrofo por fotossíntese
4) Fungo	<input type="checkbox"/> unicelular ou pluricelular eucarionte, heterótrofo, com nutrição por absorção
5) Bactéria	<input type="checkbox"/> unicelular, eucarionte, heterótrofo, com nutrição por digestão

4) As hidras apresentam uma forma peculiar de reprodução. Nesses organismos, forma-se uma massa de células dividindo-se por mitose, gerando uma pequena hidra que se separa do organismo parental e inicia a vida livre. Esse processo é conhecido como



R= _____



5) Observe a lista de nomes científicos de alguns seres vivos:

Gato Doméstico = Felix Catus

Zebra = Equus burchelli

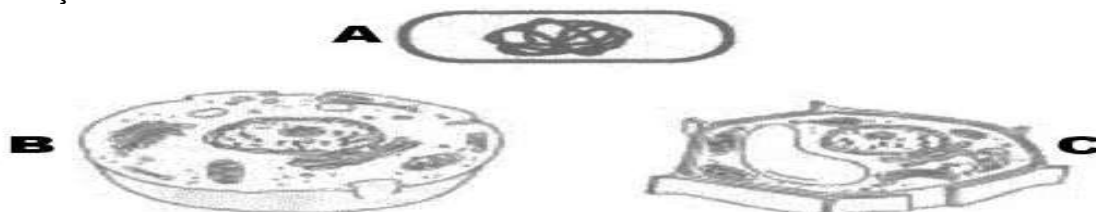
Puma = Felix concolor

Camelo = Camelus Dromedarius

Em relação a eles, quantos gêneros e quantas espécies temos acima?

R= _____

6) As três ilustrações abaixo exemplificam células que se incluem entre os dois padrões básicos da evolução celular.



a) Identifique que tipos de células estão representadas nas ilustrações.

A: _____

B: _____

C: _____

b) Qual a diferença entre esse tipos de células?

R= _____

7) A Biologia é uma ciência bastante ampla, que se encontra dividida em diversas áreas do conhecimento. O que é a Biologia?

R= _____

8) Leia atentamente as proposições abaixo:

I. O médico e biólogo italiano Francesco Redi elaborou, em meados do século XVII, experimentos que favoreceram o fortalecimento da teoria sobre a origem da vida por geração espontânea.

II. A abiogênese defendia que a vida poderia surgir a partir da matéria bruta. No século XVIII, o médico Van Helmont, famoso Fisiologista Vegetal e defensor desta hipótese, apresentou uma "receita" para obter ratos a partir de grãos de trigo e de uma roupa suada.

III. O aperfeiçoamento do microscópio, que revelou a existência de seres muito pequenos, reforçou as ideias sobre geração espontânea, pelo menos no que se refere a estes seres microscópicos.

IV. Somente em meados do século passado, o cientista francês Louis Pasteur conseguiu demonstrar, de maneira definitiva, que até mesmo os microrganismos não se originam espontaneamente de matéria inanimada.

V. Pasteur concluiu que cada caráter hereditário é devido a um par de fatores que se segregam durante a formação dos gametas, indo um fator para cada gameta.

VI. Redi por volta de 1860, comprovou a falsidade sobre as teorias da geração espontânea da vida.

VII. Lamarck em 1808, propôs a lei do uso e desuso dos órgãos, onde um órgão pouco usado tende a atrofiar-se e não aparecer nas gerações seguintes.

VIII. Darwin propôs um processo de seleção natural entre as espécies, onde o mais adaptado tem a maior probabilidade de sobreviver.

Dentre as afirmativas acima, reescreva no espaço abaixo somente as proposições corretas.

R= _____



CIÊNCIAS

ANO ESCOLAR: 7 ANO

1. Em 1556, o cartógrafo Abraham Ortelius já sugeria que os continentes estiveram, em outra época, interligados em uma só porção continental. Tal suposição, séculos mais tarde, originou a Teoria da Deriva Continental. O que fez o elaborador de mapas chegar a essa conclusão foi:
 - a) a forma com que alguns continentes parecem se encaixar (como a costa leste brasileira com a costa oeste da África).
 - b) o fato de que as espécies expostas em seus mapas eram as mesmas em diversas regiões do mundo conhecido na época.
 - c) o sonho dos cartógrafos de todo mundo colonial em descobrir cada vez mais novas terras.
 - d) o fato de as feições dos continentes aparentar que esses passaram por bruscos movimentos causados por deslocamentos repentinos.

2. Inicialmente, o mundo era um só, existindo apenas um continente denominado Pangeia. Com o passar dos milênios, as _____ foram se movimentando, o que proporcionou a fragmentação do gigante continental. Então, dois novos supercontinentes surgiram: a _____ e a _____. Mais tarde, as movimentações da crosta continuaram, graças à ação das _____, possibilitando a formação dos atuais continentes.

Assinale a alternativa que completa corretamente as lacunas acima.

- a) Placas Tectônicas, Laurásia, Gondwana, camadas litosféricas.
 - b) Formações Rochosas, Laurásia, Gondwana, células de convecção
 - c) Placas Tectônicas, Eurásia, Antártida, movimentações pedogênicas.
 - d) Placas Tectônicas, Laurásia, Gondwana, células de convecção.
-
3. A Teoria da Deriva dos Continentes foi enunciada pelo cientista alemão Alfred Lothar Wegener, em 1912. Segundo este autor a Terra teria sido formada inicialmente por um único e enorme supercontinente que foi se fragmentando e se deslocando continuamente desde o período Mesozóico, como se fosse uma espécie de nata flutuando sobre um magma semilíquido e passeando em diferentes direções.



Assinale a alternativa que contém o nome com o qual foi batizado este supercontinente inicial.

- a) Gaia
- b) Placas Tectônicas
- c) pantalassa.
- d) Pangeia

4. Observe a figura, com destaque para a Dorsal Atlântica.

Avalie as seguintes informações:

I – Segundo a teoria da tectônica de placas, os continentes africano e americano continuam se afastando um do outro.

II -A presença de rochas mais jovens próximas à Dorsal Atlântica comparada à de rochas mais antigas, em locais mais distantes, é um indicativo da existência de limites entre placas tectônicas divergentes no assoalho oceânico.

III – Semelhanças entre rochas e fósseis encontrados nos continentes que, hoje, estão separados pelo Oceano Atlântico são consideradas evidências de que um dia esses continentes estiveram unidos.

IV – A formação da cadeia montanhosa Dorsal Atlântica resultou de um choque entre as placas tectônicas norte americana e africana.

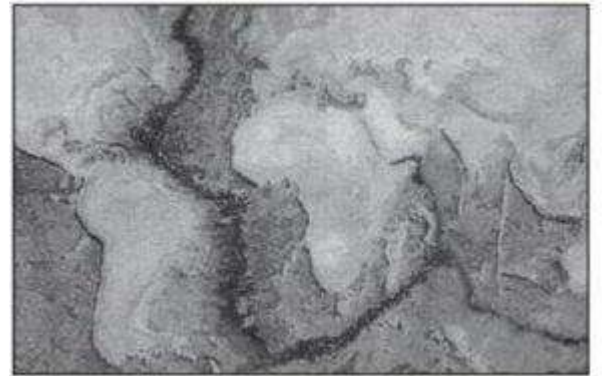
Está correto o que se afirma em

- a) I, II e III, apenas.
- b) I, II e IV, apenas.
- c) II, III e IV, apenas.
- d) I, III e IV, apenas.

5. Em abril de 1815, a explosão vulcânica mais poderosa já registrada na história abalou o planeta em uma catástrofe tão vasta que, 200 anos depois, os investigadores ainda estão lutando para entender suas repercussões. Até agora, eles já perceberam que a erupção teve um papel no esfriamento do clima, no colapso da agricultura e nas pandemias globais.

O resfriamento do clima após a erupção vulcânica retratada é explicado pela

- a) mudança na circulação atmosférica, introduzindo o ar da termosfera.



Student Atlas of the World. National Geographic, 2009.



- b) presença de partículas expelidas na atmosfera, capazes de refletir a luz solar.
- c) alteração no fluxo de radiação emitida pelo sol, dispersando o calor pelo planeta.
- d) reorganização de partículas na atmosfera, permitindo a formação de auroras.

6. Assinale a alternativa verdadeira sobre a formação de um tsunami semelhante ao que atingiu o sudeste asiático ao final de 2004:

- a) A origem do fenômeno está associada a eventos de ordem tectônica.
- b) A formação de tufões acentuados e áreas de alta pressão atmosférica geram tal fenômeno.
- c) A formação de tsunamis está necessariamente associada ao fundo coralígeno do Oceano Índico.



- d) O efeito do aquecimento global é o responsável principal pela ocorrência acima do normal desse tipo de tsunamis nos últimos anos.
- e) O derretimento de geleiras na região do Oceano Índico é a responsável pelo fenômeno indicado na gravura.

7. Os terremotos, os vulcões e a formação de montanhas são atividades geológicas de enorme importância que ocorrem na Terra. Com base nesse mapa e em seus conhecimentos, é CORRETO afirmar:

- a) Somente o movimento de separação das placas tectônicas causa terremotos.
- b) Somente o movimento de separação das placas tectônicas causa vulcanismo.
- c) Em sua maioria, as zonas sísmicas e os vulcões localizam-se no centro das placas tectônicas. d) Em sua maioria, as zonas de intensa atividade sísmica e os vulcões localizam-se nas bordas das placas tectônicas.
- e) As zonas de intensa atividade sísmica se distribuem de forma aleatória, sem relação evidente com o movimento das placas tectônicas

OBJETIVO DO CONHECIMENTO

- Compreender o fenômeno do efeito estufa como natural e indispensável a vida.
- Identificar os principais poluentes do ar e suas fontes.

HABILIDADE

(EF07CI13) – Descrever o mecanismo natural do efeito estufa, seu papel fundamental para o desenvolvimento da vida na Terra, discutir as ações humanas responsáveis pelo seu aumento artificial (queima dos combustíveis fósseis, desmatamentos, queimadas e etc) e selecionar e implementar propostas para a reversão ou controle desse quadro.

MATERIAL

- Dois copos plásticos;
- Uma garrafa pet transparente e vazia;
- Tesoura;
- Água.

ATIVIDADE

- Com a tesoura, corte a garrafa pet ao meio;
- Encha os dois copos com água;
- Coloque os dois copos cheios de água em um local onde recebam a luz direta do Sol;
- Coloque a metade inferior da garrafa com a boca voltada para baixo sobre um dos copos;
- Depois de mais ou menos uma hora, retire a metade da garrafa de cima do copo e coloquem o dedo dentro dos dois copos e respondam as questões:

1) Qual copo estava com a água mais quente? Explique por que.

2) O aumento na quantidade de gases na atmosfera provoca um efeito igual ao que fizemos na atividade. Qual é o nome desse efeito? Escreva algumas consequências dele.

3) O que eu posso fazer para diminuir a minha emissão de gás carbônico para a atmosfera?

4) Se eu seguir a regra dos três Rs (reduzir, reutilizar e reciclar), estarei ajudando a diminuir as consequências do efeito estufa?

ATIVIDADE COMPLEMENTAR

Atividade do livro didático
PAG 160
Questões 4 e 8

HISTORIA

ANO ESCOLAR: 7º ANO

Querido(a) aluno(a), Estas atividades são para auxiliar e organizar o seu estudo.

1) Faça a leitura das afirmativas abaixo:

A. O Feudalismo era um sistema econômico, social e político que se consolidou na Idade Média, onde exercia o poder quem tinha a posse do feudo.

B. Descentralização do Poder (nas mãos dos senhores feudais); feudo como principal unidade política, econômica e administrativa; predomínio do trabalho servil; agricultura como base da economia eram as características predominantes do feudalismo.

C. A sociedade feudal era desigual e hierarquizada com pouca mobilidade social. Havia três ordens sociais: o clero, a nobreza e os camponeses.

D. A economia feudal tinha a agricultura como base e as relações comerciais se davam, principalmente, por meio de trocas.

E. A sociedade Feudal era igualitária, o clero, a nobreza e os servos se ajudavam em prol de uma sociedade justa e fraterna.

Assinale a alternativa que apresenta afirmações verdadeiras sobre o feudalismo: Está correta:

a. () A,B,C,D

b. () B,C,D

c. () A,B,C,E

d. () B,C,E

2) Observe a imagem abaixo: O que a imagem representa:



a. () O Vassalo sentado ao trono e o Suserano ajoelhado diante do seu senhor.

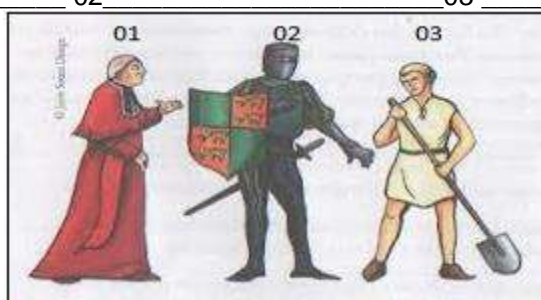
b. () O Suserano sentado ao trono e o Vassalo ajoelhado diante do seu senhor.

3) A Imagem mostra como era composta a sociedade feudal da época. Para cada personagem dê a camada social correspondente? **(0,75)**

01 _____

02 _____

03 _____



4) Foi um sistema político, social e econômico que se instalou na Europa durante a Idade Média, caracterizado pela descentralização do poder e pela economia ligada à agricultura e pelo trabalho dos servos. **(0,5)**

a) capitalismo b) comunismo c) Feudalismo d) Islamismo

5) Escreva o que significava cada obrigação feudal:

a) Corveia _____

b) Talha _____

c) Banalidade _____

d) Dízimo _____

6) LEIA O TEXTO COM ATENÇÃO E EM SEGUIDA RESPONDA AS QUESTÕES

Idade Média:

A Idade Média divide-se em dois períodos: Alta Idade Média (séc. V-XI) e Baixa Idade Média (séc. XI-XV). Em grande parte deste período vigorou na Europa um sistema denominado Feudalismo. Conceito de feudalismo: sistema político, econômico e social que vigorou na Idade Média no qual exercia o poder quem tinha a posse do feudo (Reinos compostos por grandes propriedades rurais).

Estrutura Política do Feudalismo:

Prevaleceram na Idade Média as relações de suserania e vassalagem. O suserano (Rei) era quem doava um lote de terra ao vassalo (nobres cavaleiros), sendo que este último deveria prestar fidelidade e proteção ao seu suserano. As redes de vassalagem se estendiam por várias regiões, sendo o suserano mais poderoso.

Sociedade feudal:

A sociedade feudal era praticamente estática (com pouca mobilidade social) e hierarquizada (rigidamente dividida em classes). A nobreza feudal (senhores feudais, cavaleiros, reis, etc.) era detentora de terras e arrecadava impostos dos camponeses. O clero (membros da Igreja Católica) tinha um grande poder, pois era responsável pela proteção espiritual da sociedade. Era isento de impostos e arrecadava o dízimo. A terceira camada da sociedade era formada pelos servos (camponeses) e pequenos artesãos. Os servos tinham várias obrigações servis, sendo elas: corveia (trabalho de 3 a 4 dias nas terras do senhor feudal), talha (metade da produção), banalidade (taxas pagas pela utilização do moinho e forno do senhor feudal), entre outras.

a) De acordo com o texto, quais as obrigações servis? Descreva cada uma delas.

b) a alta idade média esta situada entre quais séculos _____

c) a baixa idade média esta situada entre quais séculos _____

d) Defina os seguintes termos:

• Feudo: _____

• Feudalismo: _____

História

ANO ESCOLAR: 7º ANO

1) “Formou-se por meio de um longo processo que combinou elementos de origem romana com outros de origem germânica, num processo onde a Igreja Católica ditava as regras da vida da sociedade”. O conceito acima aborda a formação de que?

- A-() Roma Antiga
- B-() Europa Ocidental
- C-() Ásia Oriental
- D-() Europa Medieval

2) O espaço era utilizado para produção e fonte de renda auto-sustentável. A propriedade territorial era concedida aos indivíduos por um poderoso senhor (membro da alta nobreza) em troca de fidelidade e ajuda militar. O texto trata de que situação?

- A-() Feudo
- B-() Agricultura
- C-() Colheita
- D-() Troca de mercadorias

3) “Neste sistema, quem concedia um pedaço de terra para o indivíduo era conhecido como _____, enquanto que quem recebia era chamado de _____. Este, por sua vez, ainda podia conceder partes das suas terras para outros indivíduos”.

- A-() Feudalismo e Capitalismo
- B-() Rei e Imperador
- C-() Suserano e Vassalo
- D-() Monarquia e República

4) “Trata-se da relação de trabalho em que o camponês utilizava uma parte de terra do proprietário para seu próprio sustento e em troca, dava a ele uma parte da colheita”. O autor refere-se a que sistema?

- A-() República
- B-() Islamismo
- C-() Imperialismo
- D-() Colonato

5) Quais eram os integrantes da Sociedade Medieval que faziam parte do Clero?

6) Quem eram os Camponeses ou Trabalhadores, no Período Medieval?

“Educação não transforma o mundo. Educação muda as pessoas. Pessoas transformam o mundo”.

Paulo Freire

HISTORIA

ANO ESCOLAR: 7º ANOS

1. Antes da chegada dos colonizadores portugueses, quem vivia no que hoje é o território brasileiro?
2. Escreva, três fatos marcantes do processo de ocupação do território brasileiro:
 - a) No século XVI;
 - b) No século XVII;
 - c) No século XVIII;
 - d) No século XIX.
3. Como vimos em sala, durante os últimos cinco séculos, o território brasileiro, ganhou aos poucos novas áreas e passou por transformações até chegar à organização espacial que hoje se encontra.

Em relação à formação do espaço geográfico brasileiro, todas as alternativas estão corretas, exceto:

- (A) A formação do território brasileiro começou no século XVI, quando os portugueses ocuparam a parte da América.
 - (B) Quando os portugueses chegaram ao Brasil, encontraram um povo muito estranho que eram os índios.
 - (C) Os portugueses logo que chegaram ao nosso país, encontraram o que procuravam: ouro e pedras preciosas.
 - (D) Com a ocupação portuguesa em nosso território, muitas transformações ocorreram, desde a exploração da Mata Atlântica até alguns costumes europeus.
 - (E) Até hoje, nosso país ainda apresenta traços dos portugueses e Africanos, como: língua, alimentos e danças.
4. Utilizando os quadros a seguir e as transformações deste capítulo, escreva em ordem cronológica as atividades econômicas e o século correspondente ao predomínio delas em território brasileiro.

ATIVIDADES ECONÔMICAS

ção do algodão, borracha e início do cultivo do café.	ção das drogas do Sertão	o da atividade industrial
ção da cana-de-açúcar.	ção do pau-brasil.	ção de ouro e diamante.

SÉCULO

XVI	XVII	XVIII	XIX	XX
-----	------	-------	-----	----

5. Qual sequência corresponde ao processo de ocupação do território brasileiro durante o século XX.
 - (A) Drogas do Sertão – criação de Brasília - abertura de estradas e caminhos.
 - (B) Impulso da indústria – expansão da rede rodoferroviária – criação de Brasília.
 - (C) Impulso da indústria – pau-brasil – primeiras vilas e cidades. Cana-de-açúcar – expansão da rede rodoferroviária – transferência da capital para o Rio de Janeiro.