



LÍNGUA PORTUGUESA : 8º ANO

ATIVIDADE I

Leia o texto para responder às questões abaixo.

As duas mulheres e o céu

(conto africano)

No começo dos tempos, a distância entre o céu e a terra era bem pequena: não passava da altura de uma girafa.

Certo dia, numa aldeia africana, duas mulheres estavam com os seus pilões amassando grãos de trigo. As duas não paravam de falar. Era uma fofoca atrás da outra. Uma delas, empolgando-se muito com o falatório, levantou o pilão tão alto que fez um furo no céu.

– Aiiiiiiiiiiiiiiii! – gritou o céu.

Tão animadas com a conversa, estavam as duas mulheres, que não ouviram o grito.

Acontece que não parou por aí. O espaço celeste começava a ganhar furos e mais furos porque as duas mulheres, de tão empolgadas com a conversa, não perceberam que seus pilões rasgavam o céu, que continuava a gritar.

Lá em cima, o tapete azulado chorou, berrou e nada adiantou. Finalmente, tomou uma decisão:

- Assim não dá mais, vou me afastar da terra o máximo que puder.

Subiu, subiu o mais alto que pôde. Quando chegou lá no topo do mundo, sossegou:

- Aqui está bom. Ninguém mais vai conseguir me furar.

Todos os furos que as duas mulheres fizeram nunca mais foram fechados. Os africanos dizem que esses furos podem ser vistos diariamente durante a noite: são as estrelas do céu.

BRENNAN, Ilan. “As narrativas preferidas de um contador de histórias.”

1) Qual é a principal intenção do texto:

- () Defender uma opinião sobre o surgimento do universo.
- () Explicar o surgimento das estrelas do céu.
- () Dar informações sobre o céu.
- () Apresentar o continente africano.

2) Aponte o principal fato que motivou a história.

- () “[...] duas mulheres estavam com os seus pilões amassando grãos de trigo.”
- () “As duas não paravam de falar.”
- () “Era uma fofoca atrás da outra.”
- () “Uma delas...levantou o pilão tão alto que fez um furo no céu.”

3) No trecho: “-Aiiiiiiiiiiii! – gritou o céu.”, a reação do céu ao furo foi apresentada por meio de:

- () Um verbo que exprime dor.
- () Um substantivo que exprime dor.
- () Uma interjeição que exprime dor.
- () Um adjetivo que exprime dor.

4) O céu começa a resolver o problema quando:

- () chora e berra muito.
- () decide afastar-se da terra o máximo possível.
- () sobe o mais alto que pode.
- () chega ao topo do mundo.



5) Na passagem: “Certo dia, numa aldeia africana, duas mulheres estavam com os seus pilões amassando grãos de trigo. As duas não paravam de falar. Era uma fofoca atrás da outra. Uma delas, empolgando-se muito com o falatório, levantou o pilão tão alto que fez um furo no céu.”

Quantos verbos há neste trecho? Escreva-os:

.....
.....

6) Qual verbo completa adequadamente a frase: Uma multidão de torcedores durante o jogo.

gritava

b) gritavam

c) gritar

7) Na frase: Os sertões muitos historiadores. O verbo adequado na frase é:

Influenciou

b) influenciaram

d) influenciar

8) No texto: “As duas mulheres e o céu”, o narrador é personagem ou é observador? Explique com suas palavras.

.....
.....

9) Podemos classificar os vocábulos: Amassando, dizem, podem, gritou, começava, passava e subiu, em:

() Pronomes

() Verbos

() Substantivos

() Adjetivos

() Numerais

ATIVIDADE II

Leia o texto abaixo e responda às questões 1 a 4.

O Verbetes não foi encontrado

Dia desses, ao parar o carro numa vaga demarcada no estacionamento do shopping, soltei uma palavra muito usada em minha terrinha natal e que não consta de nenhum dicionário. A vaga não era paralela às demais, mas em um ângulo diferente, oblíquo, por estar entre duas colunas. Então a Jane achou estranha a posição em que estacionara o veículo e me perguntou se estava correta. E disse que sim e acrescentei:

- A vaga é vanguê! (usei o banido e injustiçado trema, para que o leitor saiba exatamente a pronúncia do vocábulo.)

Perguntei a ela, então, se em Miracema, sua terra, também se usava isso. (...)

E veio, em seguida, pela força da memória que me resta, o seu sinônimo, também não dicionarizado: revesguete (com /e/ fechado em todas as sílabas e também com a pronúncia do /u/).

Veja, caro leitor, que para enviesado, quer dizer, de viés, usamos com frequência vanguê e revesguete. Desta forma, um olhar de soslaio é um olhar de vanguê ou de revesguete. Sair de fininho de uma situação embaraçosa também significa, por metáfora, sair de revesguete ou de vanguê. A bola que se chuta e sai pela tangente, não indo na direção pretendida pelo jogador, é uma bola de vanguê ou de revesguete. A peça mal encaixada num conjunto é porque entra de revesguete ou de vanguê.

Saint Clair Mello.

10) Segundo o narrador do texto a palavra “vanguê”:

() não é dicionarizada

() é utilizada pela população da cidade onde Jane mora.



antônimo de revesguete.

() refere-se a vaga do estacionamento do supermercado.

11) Analise a frase: “A vaga é de vanguarda” essa frase serve para:

- () mostrar que Jane saiu de fininho do estacionamento.
- () mostrar que o narrador ao ver Jane saiu de fininho do estacionamento do shopping.
- () criticar a organização do estacionamento do shopping.
- () descrever a posição da vaga em que ele queria estacionar o carro.

12) Na frase: “...um olhar de soslaio é um olhar de vanguarda...” a palavra destacada significa:

- () um olhar de lado
- () olhar para trás
- () olhar para frente
- () olhar para a esquerda e direita ao mesmo tempo.

13) A palavra destacada na oração a seguir “o verbo não foi encontrado”:

- () verbo significa um pequeno verbo.
- () verbo é um apontamento que contém um comentário. Ex: as palavras presentes em um dicionário com seus significados são verbetes.
- () é um adjetivo que caracteriza uma palavra.
- () nenhuma das respostas anteriores.



GEOGRAFIA 8º ANO

1- O mapa abaixo expressa uma dessas configurações do continente americano. Marque a alternativa correta sobre esse novo modelo de regionalização.



- a) O Brasil faz parte do norte desenvolvido
- b) O Brasil é o país mais desenvolvido da América Anglo-Saxônica.
- c) Os EUA estão na América Latina
- d) Os países subdesenvolvidos estão na América Latina

2. Entre os países que podemos considerar “desenvolvidos” no continente americano, temos:

- a) Cuba e Romênia
- b) EUA, Canadá
- c) Haiti, Guiana e Suriname
- d) Argentina, México e Índia
- e) Brasil, México e EUA

3. Sobre o setor econômico característico da maioria dos países subdesenvolvidos americanos, é correto afirmar:

- a) Setor de robótica
- b) Setor primário
- c) Setor aeronáutico.
- d) Setor químico

4. Marque a alternativa que corresponde ao país que não faz parte do bloco econômico sul americano conhecido como mercosul.

- a) Brasil
- b) Argentina
- c) Uruguai
- d) Irlanda

5. “No hemisfério norte, existe um continente, com nível de desenvolvimento bem superior à maioria dos outros continentes”. Marque a alternativa correta correspondente à reflexão acima:

- a) América do Sul
- b) Ásia
- c) Europa
- d) Oceania

6- A partir da observação da figura, identificamos como as diversas nacionalidades reagem diante do mesmo assunto. Marque a alternativa que melhor explica o por quê das reações dos personagens.



- a) Os norte-americanos estão sempre preocupados com o bem-estar mundial.
- b) Os países árabes são exemplares na defesa da democracia
- c) Os africanos ainda concentram a maior parte das indústrias mundiais.
- d) Os europeus concentram a maior parte dos países com elevado IDH.



GEOGRAFIA: 8º ANO

▪ Países desenvolvidos e subdesenvolvidos

Segundo seu nível sócio-econômico, os países são divididos em duas grandes categorias pelas Nações Unidas, que são países desenvolvidos e países subdesenvolvidos.

Há, ainda, os países emergentes ou em desenvolvimento, que são aqueles que possuem certo nível de industrialização, mas ainda possuem desigualdades econômicas significativas.

A classificação dos países baseia-se no seu Índice de Desenvolvimento Humano (IDH), que mede tanto as riquezas de um país, como o nível de educação e expectativa de vida.

Um país com alto Índice de Desenvolvimento Humano (IDH) é considerado um país desenvolvido. Estes países possuem grande infraestrutura tecnológica e uma economia avançada, em comparação com outras nações. Os cidadãos de um país desenvolvido desfrutam de uma existência livre e saudável.

Já os países com baixa industrialização e baixo IDH são denominados países em desenvolvimento. Eles têm um nível mais elevado de taxas de nascimento e morte do que os países desenvolvidos, assim como sua taxa de mortalidade infantil.

1. Nos países _____, a parcela da população pobre é reduzida. A maior parte da população pertence à classe média e tem elevado padrão de vida (acesso às necessidades básicas, como educação, moradia, saneamento básico, saúde, bons salários etc.) e de consumo:

Após a leitura do texto assinale a alternativa correta:

- (A). Emergentes
- (B). Desenvolvidos
- (C). Subdesenvolvidos
- (D). Divergentes

2. Os países _____ industrializados ou em desenvolvimento são países pobres que dispõe de algumas indústrias ou estão em fase de industrialização. **Após a leitura do texto assinale a alternativa que preenche corretamente a lacuna:**

- (A). Subdesenvolvidos
- (B). Emergentes
- (C). Desenvolvidos
- (D). Extra desenvolvidos

3. Nos países subdesenvolvidos, a maioria da população é constituída por pessoas de _____ e as camadas médias têm reduzida expressão numérica. Os ricos formam



uma minoria que detém a maior parte da riqueza gerada no território nacional. **Após a leitura do texto assinale a alternativa correta:**

- (A). Renda alta
- (B). Altíssima renda
- (C). Baixa renda
- (D). Renda média

4. O Índice de Desenvolvimento Humano (IDH) é um indicador criado pela Organização das Nações Unidas (ONU) que avalia a qualidade de vida das pessoas em praticamente todos os países. Em sua composição consideram-se a: **Após a leitura do texto assinale a alternativa correta.**

- (A). Expectativa de vida, educação e rendimento per capita.
- (B). Expectativa de vida, educação e PIB per capita.
- (C). Expectativa de vida, educação e consumismo.
- (D). Expectativa de vida apenas

5. Os países desenvolvidos, na maioria das vezes, detêm os _____. Porém não é apenas o PIB que define o desenvolvimento de um país: **Após a leitura do texto assinale a alternativa que preenche corretamente a lacuna:**

- (A). Menores valores do PIB.
- (B). Piores valores do PIB.
- (C). Maiores valores do PIB.
- (D). Valor médio do PIB

6 – É característica dos países Desenvolvidos:

- a) Passaram por um grande processo de exploração;
- b) Deficiência tecnológica e baixo nível de conhecimento científico;
- c) População ativa empenhada principalmente nos setores primários ou no setor terciário em atividades marginais;
- d) Desenvolvimento científico e tecnológico elevado;

7 – É característica dos países Subdesenvolvidos:

- a) Baixa natalidade e mortalidade infantil;
- b) Pequeno número de analfabetos;
- c) Elevada expectativa de vida;
- d) Cidades com crescimento muito rápido e cercada por bairros pobres.



Leia e relacione os textos a seguir.



O Governo Federal deve promover a inclusão digital, pois a falta de acesso às tecnologias digitais acaba por excluir socialmente o cidadão, em especial a juventude. (Projeto Casa Brasil de inclusão digital começa em 2004. In: MAZZA, Mariana. JB online). Comparando a proposta acima com a charge, pode-se concluir que

- a) o conhecimento da tecnologia digital está democratizado no Brasil.
- b) a dificuldade de acesso ao mundo digital torna o cidadão um excluído social.
- c) a preocupação social é preparar quadros para o domínio da informática.
- d) o apelo à inclusão digital atrai os jovens para o universo da computação.

9 – Sobre os países subdesenvolvidos, marque (V) para as assertivas verdadeiras e (F) para as falsas. E associe à opção correta;

- () A população apresenta padrão de vida e de consumo superior aos dos países desenvolvidos.
- () A subnutrição é um dos maiores problemas a ser superado.
- () A maioria da população é formada por pessoas de baixa renda.
- () Os ricos formam uma maioria que detém a maior parte da riqueza gerada.
- () A população sofre, ainda, com a falta de infraestrutura.



HISTÓRIA 8º ANO

1) De acordo com as frases a baixo, responda:

“É proibido matar e, portanto, todos os assassinos são punidos, a não ser que o façam em larga escala e ao som das trombetas.”

“Não concordo com uma única palavra do que dizeis, mas defenderei até a morte o direito de dizê-la.”

As frases acima são exemplos de um dos filósofos iluministas mais conhecidos, caracterizado por frases sarcásticas e irreverentes. Quem é o autor das frases?

- A) Montesquieu.
- B) John Locke.
- C) Voltaire.
- D) Descartes.
- E) Rousseau.

2) Sobre o Iluminismo responda:

a) Dê o conceito:

b) O que defendia:

c) O que criticava:

3) Sobre o Iluminismo, relacione as ideias com seu autor/grupo.

- (1) Voltaire
- (2) Montesquieu
- (3) Rousseau
- (4) Liberalismo
- (5) Maçonaria
- (6) Despotismo Esclarecido

- a) () Disse que a educação deve tornar os homens mais livres e soberanos.
- b) () Distingue três tipos de governo: república, monarquia e despotismo.
- c) () Estado deveria ser laico.
- d) () Os monarcas devem pôr em prática as reformas racionais.
- e) () Afirmou que a desigualdade entre os homens não é natural.
- f) () O trabalho humano é a verdadeira fonte de riqueza.
- g) () Defende a razão e seu livre exercício.
- h) () Deve-se permitir o funcionamento das leis da natureza.
- i) () Combate à intervenção do Estado na economia.
- j) () Defendeu a divisão do poder em três setores: Executivo, Legislativo e Judiciário.
- k) () Responsável pela difusão de ideias liberais.

4) Os iluministas defendiam:

- a) A liberdade;
- b) A tolerância;
- c) A Igualdade;
- d) A razão como fonte explicadora;
- e) Todas as alternativas estão corretas.



HISTÓRIA 8º ANO

1- Podemos dizer que uma das consequências da doutrina do Darwinismo Social, elaborada no século XIX, foi:

- a) o aperfeiçoamento das sociedades democráticas e a evolução tecnológica ocidental.
- b) as lutas pelos direitos civis e pela “igualdade racial”.
- c) as políticas racistas (divisão entre raças) do século XX.
- d) as leis de segregação racial implementadas no Brasil durante o período republicano.

2- A “Partilha da África” suscitou uma grande discussão ideológica e científica que procurava justificar a “inferioridade” dos povos africanos e a “missão civilizatória” que a Europa desempenhava em seu processo de colonização. A corrente ideológica com bases científicas que mais se destacou nessa época foi:

- a) a microbiologia
- b) a antropologia cultural
- c) o existencialismo
- d) o darwinismo social

3- Entre 1884 e 1885 representantes das principais potências imperialistas reuniram-se no congresso de Berlim. Dentre os principais objetivos do Congresso de Berlim não estavam:

- a) Disciplinar a ocupação do continente africano pelas potências europeias
- b) Estabelecer normas para a exploração colonial da África
- c) Evitar conflitos entre as principais Potências imperialistas
- d) Garantir os direitos dos povos dominados.

4- A revolução industrial provocou um aumento muito grande da produção econômica dos países envolvidos criando duas novas necessidades que poderiam ser resolvidas mediante a conquista de novos territórios. Essas necessidades eram:

- a) Novas fontes de matérias primas e novos mercados consumidores
- b) Novas fontes de metais preciosos (ouro e prata)
- c) Novos territórios e um caminho marítimo para a Índia
- d) Novos mercados consumidores e novos territórios

5- A conquista da Ásia e da África, durante a segunda metade do século XIX, pelas principais potências imperialistas objetivava:

- a) a busca de matérias primas, a aplicação de capitais excedentes e a procura de novos mercados para os manufaturados.
- b) a implantação de regimes políticos favoráveis à independência das colônias africanas e asiáticas.
- c) o impedimento da evasão em massa dos excedentes demográficos europeus para aqueles continentes.
- d) a implantação da política econômica mercantilista, favorável à acumulação de capitais nas respectivas Metrôpoles.



HISTÓRIA 8º ANO

1) De acordo com as frases a baixo, responda:
“É proibido matar e, portanto, todos os assassinos são punidos, a não ser que o façam em larga escala e ao som das trombetas.”

“Não concordo com uma única palavra do que dizeis, mas defenderei até a morte o direito de dizê-la.”

As frases acima são exemplos de um dos filósofos iluministas mais conhecidos, caracterizado por frases sarcásticas e irreverentes. Quem é o autor das frases?

- A) Montesquieu.
- B) John Locke.
- C) Voltaire.
- D) Descartes.
- E) Rousseau.

2) Analise as colunas abaixo, onde constam os nomes de alguns filósofos do iluminismo de um lado, e suas obras de outro.

I- Montesquiel	a) Contrato Social
II- Jean J. Rousseau	b) Enciclopédia
III- Voltaire	c) O espírito das leis
IV-Diderot e D.Alembert	d) Cartas inglesas

Indique a alternativa que correlaciona corretamente as duas colunas.

- A) I-c; II-d; III-b; IV-a.
- B) I-d; II-c; III-a; IV-b.
- C) I-d; II-c; III-a; IV-b.
- D) I-b; II-d; III-a; IV-c.
- E) I-c; II-a; III-d; IV-b.

3) Sobre o Iluminismo responda:

a) Dê o conceito:

b) O que defendia:

c) O que criticava:

4) Sobre o Iluminismo, relacione as ideias com seu autor/grupo.

- (1) Voltaire
- (2) Montesquieu
- (3) Rousseau
- (4) Liberalismo
- (5) Maçonaria
- (6) Despotismo Esclarecido

a) () Disse que a educação deve tornar os homens mais livres e soberanos.

b) () Distingue três tipos de governo: república, monarquia e despotismo.

c) () Estado deveria ser laico.

d) () Os monarcas devem pôr em prática as reformas racionais.

e) () Afirmou que a desigualdade entre os homens não é natural.

f) () O trabalho humano é a verdadeira fonte de riqueza.

g) () Defende a razão e seu livre exercício.

h) () Deve-se permitir o funcionamento das leis da natureza.

i) () Combate à intervenção do Estado na economia.

j) () Defendeu a divisão do poder em três setores: Executivo, Legislativo e Judiciário.

k) () Responsável pela difusão de ideias liberais.

5) Os iluministas defendiam:

- a) A liberdade;
- b) A tolerância;
- c) A Igualdade;
- d) A razão como fonte explicadora;
- e) Todas as alternativas estão corretas.

6) Quem foram os déspotas esclarecidos?

7) O que foi a Enciclopédia dos Iluministas?



LÍNGUA INGLESA 8º ANO

TEST

Nilton lives in Barcarena studies in Belém and works in Barcarena too .
he gets a good salary, because he works everyday.
he likes to live in Barcarena, because it is a very city.

1ª) Vamos compreender o texto.

A)- Qual o assunto do texto?

B)- Onde Nilton mora? Retire uma frase do texto para justificar sua resposta.

C)-Onde ela trabalha? Retire uma frase do texto para justificar.

D)- Onde Nilton estuda? Retire uma frase do texto para justificar.

Observe o dialogo de John e Jhuly.

1, John: Jhuly, I have a cute puppy.

2, Jhuly: Gee, I Don't have a pet.

3, John: My sister also has a pet kitten

4, Jhuly: I try a lot of affection for pets

2) Comprehension the text. Responda:

A) Qual a tipologia textual usada?

B) Qual assunto abordado no texto?

C) Retire do texto três frases com o verbo "To Have"

3) Rescreva a frase de número 2 (dois) nas formas:

A) Affirmative form:

B) Interrogative form:

4) Retire a frase de número 3 (três) e coloque-a nas formas:

A) Negative:

B) Negative Contracted form:

C) Interrogative Form:



LINGUA INGLESA 8º ANO

01. Complete a tabela de verbos marcando com X se é regular ou irregular e escrevendo sua forma no passado simples:

VERB	REGULAR OR IRREGULAR?	PAST TENSE	VERB	REGULAR OR IRREGULAR?	PAST TENSE
shop			cook		
fly			clean		
carry			laugh		
wake			fall		
eat			run		
split			walk		
blow			look		
kiss			ride		
write			chew		
take			love		
sing			slip		
play			drive		
paint			spin		
tell			scream		
cry			leave		



MATEMÁTICA 8ª ANO

Números Racionais

1) Qual alternativa representa a fração $\frac{9}{2}$ em números decimais?

- (a) 3,333
- (b) 4,25
- (c) 5,01
- (d) 4,5

2. Qual alternativa representa a fração $\frac{35}{1000}$ em números decimais?

- (a) 0,35
- (b) 3,5
- (c) 0,035
- (d) 35

3) Resolva as operações de adição e subtração com números decimais.

a) $23,55 + 0,8 =$

b) $345,3 + 82,35 =$

c) $1,35 - 0,85 =$

d) $85 - 8,75 =$

4) Resolva as operações de multiplicação e divisão com números decimais.

a) $36,4 \times 3,5 =$

$,042 \times 0,3 =$

e) $3,6 \div 4 =$

c) $45,5 \times 1000 =$

f) $12,5 \div 0,5 =$

d) $25 \div 60 =$

g) $5,12 \div 2,5 =$

5) Resolva as operações de adição e subtração com frações.

a) $\frac{3}{4} + \frac{1}{2} =$

b) $\frac{-2}{5} + \frac{3}{10} =$

c) $\frac{3}{5} - \frac{1}{10} =$

d) $\frac{-2}{3} - \frac{1}{3} =$

6) Efetue as operações de multiplicação e divisão com frações.

a) $\frac{3}{5} \times \frac{5}{2} =$

b) $\frac{1}{6} \div \frac{2}{3} =$

c) $\left(\frac{-1}{4}\right) \times \left(\frac{+3}{10}\right) \times \left(\frac{+10}{7}\right) =$

d) $\left(\frac{-4}{5}\right) \div \left(\frac{+1}{5}\right) =$



MATEMÁTICA 8º ANO

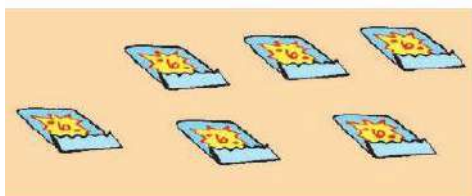
1) Dividindo R\$, \$41,00 igualmente entre 4 pessoas, quanto receberá cada uma?

- a) R\$ 4,50
- b) R\$10,50
- c) R\$ 10,25
- d) R\$ 4,25

2) O valor de $\sqrt{2,777 \dots}$ é:

- a) 1,2
- b) 1,666...
- c) 1,5
- d) um número entre $\frac{1}{2}$ e 1

3) Manuel deu, a cada um dos seus 6 amigos, 6 pacotes com 6 figurinhas cada. Quantas figurinhas ele deu, no total?



- a) 18
- b) 36
- c) 42
- d) 216

4) Julieta tirou do freezer uma refeição que estava à 2 graus negativos. Aqueceu a refeição e a temperatura subiu 27 graus. A que temperatura ficou a refeição?

- a) 29 graus
- b) 25 graus
- c) 27 graus
- d) 30 graus



Sobre as igualdades

① $\rightarrow \frac{25}{33} = 0,7575\dots$

② $\rightarrow \frac{13}{9} = 1,444\dots$

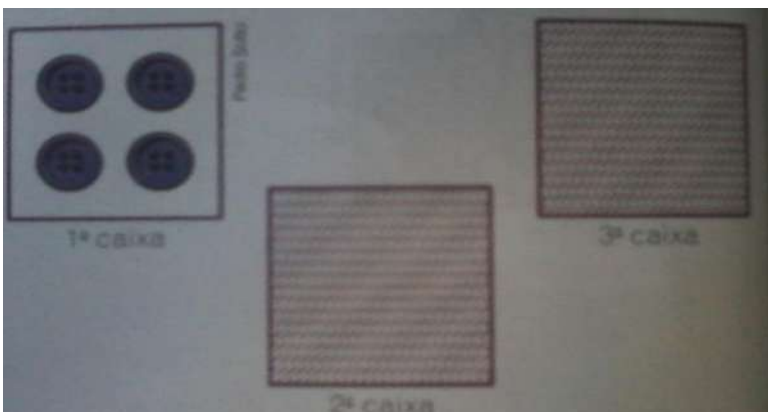
É correto afirmar que:

- a) apenas a primeira é verdadeira.
- b) apenas a segunda é verdadeira.
- c) as duas são verdadeiras.
- d) as duas são falsas.

6) Escreva sob forma de fração irredutível as seguintes dízimas:

- a) $0,888\dots =$
- b) $0,232323\dots =$
- c) $0,5444\dots =$
- d) $-1,2333\dots =$

7) Alfredo colocou na 1ª caixa 4 botões e em cada caixa seguinte o quádruplo do número dos botões da anterior.



- a) Quantos botões colocou na 2ª caixa?
- b) Quantos botões colocou na 3ª caixa?
- c) Quantos botões guardou ao todo?



6. Escreva os seguintes números na notação científica:

- a) 45673.
- b) 0,0012345.
- c) -555.
- d) 0,09

7. Dividindo-se o número $(4^4)^2$ por 4^4 obtemos o número:

- (A) 2 (B) 4^3 (C) 4^4 (D) 4^8

8. O resultado do produto $3^{2x} \cdot 3^x$ é:

- (A) 3^x . (B) 3^{2x} . (C) 3^{3x} . (D) 3^{4x} .

9. O número 1 250 escrito na forma de potência de base 10 é:

- (A) $12,50 \cdot 10^2$ (B) $125,0 \cdot 10$ (C) $1,250 \cdot 10^3$ (D) $0,125 \cdot 10^4$

10. Simplificando o radical $\sqrt[3]{512}$, vamos obter:

- (A) 8.
- (B) $2\sqrt[3]{2}$.
- (C) $6\sqrt[3]{2}$.
- (D) $8\sqrt[3]{2}$.



MATEMÁTICA 8º ANO

1ª) Coloque nas afirmações V para verdadeira ou F para falsa.

- a) () Todo número natural é inteiro.
- b) () Todo número natural é racional.
- c) () Todo número racional é inteiro.
- d) () Todo número inteiro é racional.
- e) () -1 é um número inteiro, mas não é um número natural.

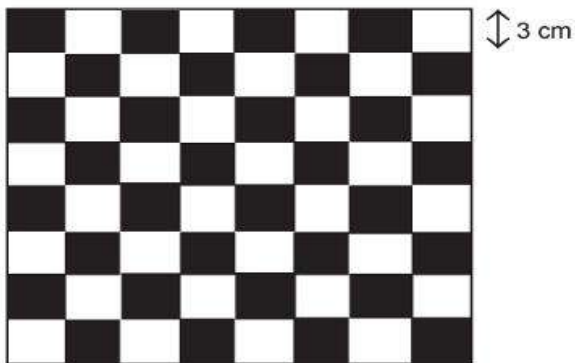
2ª) Compare os números reais colocando $>$, $<$ ou $=$ nos espaços.

- a) -12 ____ 7 c) π ____ $3,5$
- b) $\frac{4}{5}$ ____ $\frac{9}{13}$ d) $\sqrt{10}$ ____ $3,15$

3ª) Um termômetro marca 13°C . Se a temperatura baixar 17°C , que temperatura o termômetro marcará?

4ª) A idade de Paulo dividida pela idade de Andréia gerou a dízima $0,3888\dots$. Qual é a idade de cada uma?

5ª) O tabuleiro de xadrez representado na figura tem 576cm^2 de área.



a) Determine a medida do comprimento do lado desse tabuleiro.

b) Determine a área e o comprimento do lado de cada um dos quadradinhos representados no tabuleiro.

6ª) Encontre a fração geratriz das dízimas:

- a) $0,458458458\dots =$
- b) $0,151515\dots =$
- c) $1,040404\dots =$
- d) $1,748748748\dots =$



Estado do Pará
Município de Barcarena
Prefeitura Municipal de Barcarena



SECRETARIA MUNICIPAL DE EDUCAÇÃO, CULTURA E DESENVOLVIMENTO SOCIAL



ENSINO RELIGIOSO 8º ANO

O MEIO AMBIENTE E A RELIGIÃO

Texto 1: O domínio sobre a natureza

Atitudes humanas com relação à natureza

- ✓ Veneração. Antes da revolução neolítica, o homem via a natureza como uma força incontrolável e temível. As forças da natureza eram vistas como divindades que podiam ser controladas com rituais religiosos ou mágicos.
- ✓ Submissão. Com o desenvolvimento da agricultura, os seres humanos passaram a depender da natureza. Os ciclos anuais tornaram-se uma realidade a que eles não podem escapar. Aquele que não se submetesse a essa realidade estaria sujeito à morte, pois todos os homens passaram a depender dos caprichos da natureza. Algumas horas de tempestade, por exemplo, poderiam acabar com o trabalho de um ano inteiro.
- ✓ Obediência. Durante a Idade Média, o geocentrismo determinava a Terra como o centro do Universo. A natureza e tudo o que existia estava a serviço do homem, sua principal criatura e para quem tudo havia sido criado. Como a natureza estava a serviço do homem, ele deveria submetê-la, e não tinha para com ela nenhum respeito sagrado. Do princípio ao fim?

A partir da Modernidade e nos dias atuais, o relacionamento do ser humano com a natureza pode ser assim resumido:

- ✓ Descobrimto. No Renascimento, o homem toma consciência de sua autonomia e superioridade sobre a natureza. O mundo é algo que deve ser descoberto e conquistado.
- ✓ Administração. Na Idade Moderna, a natureza não é mais um objeto de admiração, mas de interesse intelectual. Deus é visto como o relojoeiro divino que, depois de criar o mundo, cruzou os braços e foi contemplar o funcionamento de sua criação. Ao ser humano caberia, então, administrar o Universo, de acordo com regras que ele deveria desvendar.
- ✓ Transformação. As inovações tecnológicas da Idade Contemporânea são o resultado do desenvolvimento incessante de novas técnicas. Os homens trocam a natureza pela fábrica, o campo pela cidade, a fé em Deus pela confiança na máquina. O mundo é considerado uma mina ou um laboratório.
- ✓ Secularização. No mundo secularizado de hoje, não há espaço para Deus na Terra. O homem deve dispor dos recursos e matérias-primas da natureza para o seu bem-estar. A exploração da natureza é o orgulho do homem. Produção e consumo condicionam o êxito do humano em sua existência no cosmos.

Ecologia. A natureza é nossa casa. O homem também é parte da natureza. A valorização da natureza se concretiza na ideia de conservação: é necessário defender a natureza das agressões que acabam com os recursos que tornam possível a vida na Terra.

ATIVIDADES:

1. O que é Modernidade?

2. Para a História somos modernos ou contemporâneos?

3. Quando se inicia a Idade Moderna?

4. Compare as atitudes de submissão e de secularização e responda:

a. Caracterize o período histórico em que elas ocorreram:



b. Qual a diferença básica entre essas atitudes?

5. Elabore um quadro comparativo entre as atitudes de veneração e administração:

6. Qual é a mentalidade do homem na Idade Contemporânea? O que a natureza representa para ele?

Texto 2: Quatro problemas urgentes

A exploração dos recursos naturais chegou ao ponto do esgotamento. A humanidade tem hoje diante de si um problema que exige soluções imediatas, pois a sua própria sobrevivência no planeta pode estar comprometida. Quatro são os aspectos principais do problema ecológico.

- ✓ A poluição. O desenvolvimento industrial transformou o planeta em um depósito de resíduos. Todos sofremos as consequências dessa situação, ainda que nem todos sejamos igualmente culpados por ela. Quem mais consome é quem mais produz lixo. Um cidadão de um país desenvolvido é mil vezes mais poluidor do que um cidadão do Terceiro Mundo.
- ✓ O esgotamento dos recursos. As reservas naturais são limitadas. Os recursos naturais não suportam mais a exploração selvagem e desenfreada. É necessário que tenhamos um desenvolvimento sustentável, para evitar o saque intensivo da natureza. Além de tudo, os recursos estão mal distribuídos. Os países desenvolvidos, que representam a quarta parte da humanidade, desfrutam de mais de três quartos dos recursos.
- ✓ A corrida armamentista. Com o dinheiro que uma das grandes potências gasta em armamentos em um dia seria possível alimentar um milhão de crianças em um ano. Muitos países considerados deficitários em bens de consumo básicos duplicaram sua capacidade militar em seis anos.
- ✓ População e ambiente. As previsões de que o mundo teria uma superpopulação não se confirmaram. As taxas de aumento populacional têm diminuído em todo o mundo. A pressão sobre o meio ambiente por causas demográficas deve-se antes a fatores socioeconômicos do que ao crescimento populacional. É o que se verifica em lugares em que a população explora determinados recursos naturais por não ter alternativa de outras atividades.

Diante desse quadro, governos e organizações não-governamentais têm se empenhado em buscar soluções. Todas as discussões acenam para a necessidade de se adotar políticas de desenvolvimento sustentável. Isto significa que a produção de bens deve levar em conta a capacidade e as limitações dos recursos naturais.

ATIVIDADES:

1. Vocês concordam com o teor do texto? Por quê?

2. Define-se ecologia como o estudo das relações entre os seres vivos e o meio ambiente. Atualmente a palavra está bastante associada à ideia de conservação. Por quê?

3. Na sua opinião, quais as soluções para os problemas como contaminação, esgotamento dos recursos, corrida armamentista e exploração da natureza como atividade econômica?

4. Como você pode pessoalmente colaborar para a preservação do meio ambiente?

ARTE 8º ANO

“O BARROCO ONTEM E SEMPRE”

OBSERVE AS IMAGENS ABAIXO.



BERNINI, Gian Lorenzo
DAVI. ENTRE 1623 E 1624.



BEZERRA, José. Santos
Escultura Em Madeira. 2008.

AS IMAGENS ACIMA REMETEM PERÍODOS DIFERENTES DA HISTÓRIA DA HUMANIDADE, A SEMELHANÇA ENTRE ELAS SERIA A ARTE BARROCA BEM COMO A ESCULTURA E CONCEPÇÃO DO SAGRADO.

1ª) RESPONDA

A) PESQUISE E ESCREVA O SIGNIFICADO DE SAGRADO?

B) QUE É O SAGRADO PRA VOCE?

C) COMO O SAGRADO ESTÁ PRESENTE OU SE MANIFESTA NA SUA VIDA?

D) OBSERVE A ESCULTURA DO ARTISTA ITALIANO *GIAN LORENZO BERNINI*. DESCREVA QUAIS CARACTERÍSTICAS FÍSICAS QUE SOBRESSAEM NESSA ESCULTURA?

E) OBSERVE A ESCULTURA DO ARTISTA BRASILEIRO *JOSÉ BEZERRA*. DESCREVA QUAIS CARACTERÍSTICAS VOCE PERCEBE NESSA ESCULTURA?

F) PESQUISE E ESCREVA SOBRE A ARTE BARROCA BRASILEIRA E SUAS CARACTEÍSTICAS.



ARTES: 8º ANO

1- A imagem abaixo é a obra Neoclássica “A morte de meu amigo Marat”, pintada por Jacques Louis David. Escreva sobre as características das obras desse artista.



2- Em seguida temos uma das mais importantes representantes da Arquitetura Neoclássica O portão de Brandemburgo, escreva:

- a- As principais características da Arquitetura Neoclássica.
- b- Como eram as Fachadas.
- c- Quais os tipos de linhas que prevaleciam.
- d- Quais as formas presentes nas colunas.





3- Outras obras de destaque do pintor Jacques Louis David é A Travessia dos Alpes e a Coroação, que tem como personagem principal Napoleão. Escreva sobre a importância e participação desse pintor na corte Napoleônica.



Ainda em relação as obras: A travessia dos Alpes e a Coroação, escreva:
As cores que se destacam.

As formas que se destacam.

As linhas que se destacam.

4- Responda as questões abaixo:

a- Escreva sobre a Escultura Neoclássica.

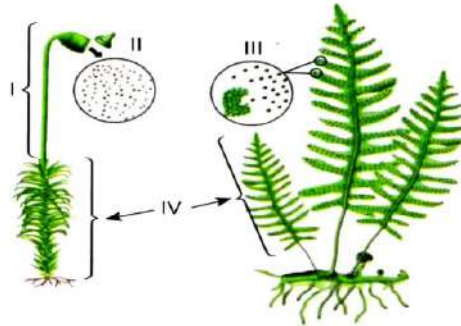
b- Quais as construções de destaque na Escultura Neoclássica?

c- Quais as características da Pintura Neoclássica?

d- Quais os nomes dos dois pintores Neoclássicos.

CIÊNCIAS 8º ANO

1) A figura adiante corresponde a duas plantas com parte de suas estruturas morfológicas e reprodutivas indicadas por I, II, III e IV.



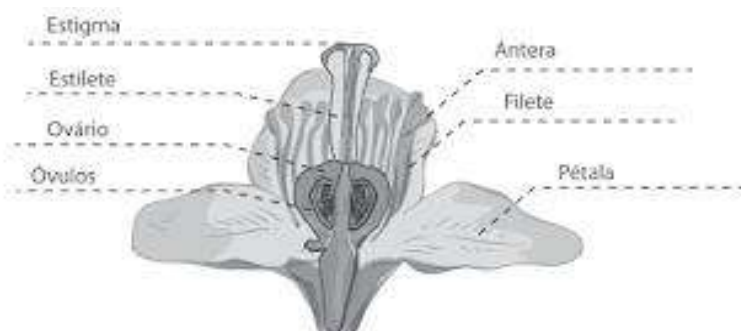
Observe a representação e assinale a afirmativa correta.

- a) As duas plantas são vasculares e apresentam folhas clorofiladas e sementes.
- b) A estrutura indicada por I corresponde ao prótalo.
- c) III corresponde a soros que produzem esporos nas pteridófitas.
- d) II indica as anterozoides e a oosfera produzidos pelo ovário nas angiospermas.

2) Reprodução nos Animais: Os seres vivos podem reproduzir-se sexuada ou assexuadamente. Sobre este assunto, destaque a afirmativa correta.

- a) A reprodução assexuada promove maior variabilidade genética e produz grande quantidade de descendentes.
- b) A reprodução assexuada se caracteriza pela presença de meiose, formação de gametas e fecundação.
- c) A reprodução sexuada, exceto quando ocorrem mutações, produz indivíduos geneticamente iguais.
- d) O brotamento é um tipo de reprodução assexuada, em que os descendentes são formados por mitoses.

3) As flores são formadas por várias partes. Na figura abaixo vemos um esquema de flor de laranjeira com suas estruturas nomeadas.

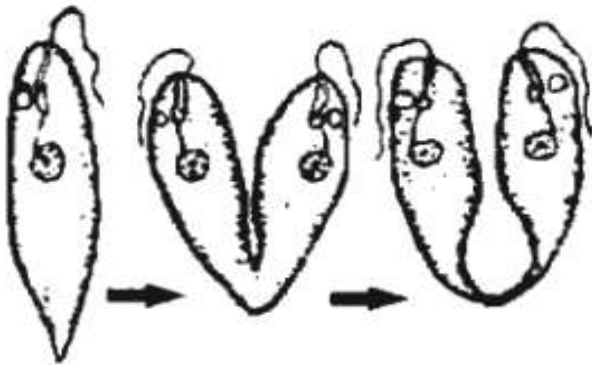


a) Qual é a função da flor nas plantas gimnospermas e angiospermas?

R= _____

b) Indique de qual parte da flor o fruto e a semente se desenvolvem?

4) A figura a seguir está relacionada à reprodução de um certo protozoário.



a) Que tipo de reprodução está exemplificado acima?

5) Observe a tirinha e complete as sentenças a seguintes:



- a) Os espermatozoides são gametas sexuais masculinos. Para poder ocorrer a fecundação, é necessário que eles se unam aos _____, gametas sexuais femininos.
- b) A união dos gametas é responsável pela formação do _____, que dará origem ao embrião.
- c) Os espermatozoides são formados em glândulas especializadas chamadas de _____.
- d) Apesar da produção de milhões de espermatozoides todos os dias, normalmente apenas _____ é responsável pela fecundação.
- e) Durante a ejaculação, ocorre o lançamento do _____, formado pelos espermatozoides e o líquido seminal.

6) Além de produzir e amadurecer os gametas femininos, o sistema genital da mulher tem mais uma função especial: Sobre esse sistema, relacione as colunas:

- (1) Vagina
- (2) Ovário
- (3) Útero
- (4) Vulva
- (5) Tuba uterina

Local onde ocorre a fecundação.

- () Canal por onde sai o fluxo menstrual.
- () Conjunto da parte externa do sistema genital feminino.
- () Órgão que descama sua camada superficial, dando origem ao fluxo menstrual.
- () Local de produção e amadurecimento dos óvulos.

7)A puberdade é o período em que ocorre a maturação sexual. A partir desse momento, o organismo está pronto para gerar descendentes. Complete o quadro com as principais características físicas que podem ser observadas durante esta fase do desenvolvimento humano.

MENINOS	MENINAS

8)O sistema genital feminino é composto por diversos órgãos que permitem a fecundação e a gestação de um bebê. Observe a figura a seguir e marque a alternativa que apresenta, respectivamente, os números que indicam os órgãos que fazem parte desse sistema.



Observe atentamente as partes do sistema genital feminino indicadas pelos números

a)Identifique os órgãos do sistema genital feminino representados pelos números 1, 2, 3 e 4.

- 1: _____
- 2: _____
- 3: _____
- 4: _____

b)Qual é o local em que ocorre a fecundação?

c)Qual é o órgão responsável por abrigar o embrião até o nascimento?

R= _____



CIÊNCIAS : 8º ANO

1- Do ponto de vista energético, para que uma casa seja considerada sustentável, quais as melhores medidas a serem aplicadas no projeto de construção?

- a) Lâmpadas incandescentes, painéis solares e janelas pequenas.
- b) Janelas amplas, Lâmpadas de led, painéis solares e cisterna para acumular água da chuva.
- c) Lâmpadas de led e incandescentes, Janelas pequenas e caixa d'água que acumula pouco volume.
- d) Janelas amplas, Lâmpadas incandescentes, painéis solares e cisterna para acumular água da chuva.

2- Sabendo que são considerados fontes de energia renováveis todo recurso que tem a capacidade de se refazer ou não é limitado. Qual das alternativas não representa uma fonte de energia renovável?

- a) energia hidrelétrica
- b) gás natural
- c) energia eólica
- d) energia solar
- e) biocombustíveis



EDUCAÇÃO FÍSICA: 8º ANO

Assunto: GINÁSTICA

A ginástica é uma forma de exercícios físicos que é classificada em duas modalidades: as **competitivas**, onde existe a competição, como nas olimpíadas, e também as **não competitivas**, como as praticadas em academias. A ginástica muitas vezes é procurada para quem quer melhorar o corpo, emagrecer ou até mesmo fortalecer os músculos e também melhorar o aperfeiçoamento mental em forma de relaxar a mente.

A ginástica desenvolveu-se efetivamente na **Grécia antiga**, a partir dos exercícios que os soldados praticavam, incluindo habilidades e também acrobacias.

A palavra ginástica surgiu do grego **GIMNASTIQUE** que é a arte de fortificar o corpo e também dar-lhe agilidade. Ela se tornou esporte olímpico a partir da Grécia, pois os gregos começaram a utilizar a partir das olimpíadas de Atenas no ano de 1896, mas só para os homens. E foi no ano de 1928 que a participação das mulheres foi liberada em Amsterdã.

Como foi citado no começo do texto a ginástica é classificada em duas modalidades, as competitivas e as não competitivas.

As competitivas classificam-se em:

- ✓ **Ginástica acrobática:** que tem como objetivo fazer acrobacias de forma que se tenha habilidade, força, equilíbrio, flexibilidade e também pode ser realizada em equipe.
- ✓ **Ginástica Artística:** também é uma forma que se deve ter força, equilíbrio e habilidade, um exemplo é o cavalo com alças.
- ✓ **Ginástica rítmica:** esta modalidade envolve movimentos em forma de dança em variados tipos de dificuldades e também com a utilização de pequenos equipamentos.
- ✓ **Ginástica de trampolim:** nesta modalidade são usados um ou dois trampolins para um ou dois atletas que devem executar uma série de dez elementos .

As não competitivas classificam-se em:

- ✓ **Contorcionismo:** ginástica que consiste em executar movimentos de flexibilidade poucos comuns e geralmente é mais usada em espetáculo de circo.
- ✓ **Ginástica Cerebral:** praticada através de exercícios e movimentos coordenados do corpo que, executados de maneira apropriada, acessam e estimulam partes específicas do cérebro.
- ✓ **Ginástica Laboral:** geralmente praticada no ambiente de trabalho para funcionários, durante o horário de trabalho, para se evitar lesões de esforços repetitivos.
- ✓ **Ginástica localizada de academia:** são exercícios feitos em academia para ajudar o condicionamento físico e também emagrecer e para alguns o fortalecimento muscular.
- ✓ **Hidroginástica:** melhora a capacidade aeróbica e cardiorespiratória e como o nome já diz é uma ginástica praticada na água.

REFERÊNCIAS

- www.copacabanarunners.net/ginástica
- www.nspublio.sites.uol.com.br/ginástica

COM BASE NO TEXTO RESPONDA AS SEGUINTESS QUESTÕES:

- 1) QUAIS SÃO AS MODALIDADES DA GINÁSTICA?
- 2) O QUE É GINÁSTICA ACROBÁTICA?
- 3) O QUE É GINÁSTICA ARTÍSTICA?
- 4) O QUE É GINÁSTICA LABORAL?
- 5) O QUE É HIDROGINÁSTICA?
- 6) O QUE É GINÁSTICA LOCALIZADA DE ACADEMIA?
- 7) O QUE É GINASTICA DE TRAMPOLIM?
- 8) O QUE É GINASTICA GERAL?
- 9) O QUE É CONTORCIONISMO?



EDUCAÇÃO FÍSICA : 8º ANO

Esportes de rede/parede, campo e taco e invasão

O esporte como uma das práticas mais conhecidas da contemporaneidade, por sua grande presença nos meios de comunicação, caracteriza-se por ser orientado pela comparação de um determinado desempenho entre indivíduos ou grupos (adversários), regido por um conjunto de regras formais, institucionalizadas por organizações (associações, federações e confederações esportivas), as quais definem as normas de disputa e promovem o desenvolvimento das modalidades em todos os níveis de competição. Esportes de rede/parede: reúne modalidades que se caracterizam por arremessar, lançar ou rebater a bola em direção a setores da quadra adversária nos quais o rival seja incapaz de devolvê-la da mesma forma ou que leve o adversário a cometer um erro dentro do período de tempo em que o objeto do jogo está em movimento. Esportes de campo e taco: categoria que reúne as modalidades que se caracterizam por rebater a bola lançada pelo adversário o mais longe possível, para tentar percorrer o maior número de vezes as bases ou a maior distância possível entre as bases, enquanto os defensores não recuperam o controle da bola, e, assim, somar pontos. Esportes de invasão: conjunto de modalidades que se caracterizam por comparar a capacidade de uma equipe introduzir ou levar uma bola (ou outro objeto) a uma meta ou setor da quadra/ campo defendida pelos adversários (gol, cesta, *touchdown* etc.), protegendo, simultaneamente, o próprio alvo, meta ou setor do campo (basquetebol, *frisbee*, futebol, futsal, futebol americano, handebol, hóquei sobre grama, polo aquático, rúgbi etc.). (BRASIL, 2018, p. 215-217).

1. Após a leitura do texto, podemos compreender que o conceito de esportes atinge a seguinte atividade:

- (A). handebol (B). queimada
(C). amarelinha (D). pular corda

2. Assinale a alternativa que não é considerada esporte, a partir do texto:

- (A). basquete (B). vôlei
(C). futsal (D). hidroginástica

3. Dentre os esportes abaixo, quais podemos considerar como esportes de rede:

- (A). esgrima (B). remo
(C). voleibol (D). atletismo

4. Após a leitura do texto, podemos considerar o futebol como um esporte:

- (A). individual (B). de taco
(C). de rede (D). de invasão

5. Atividades de amarelinha, queimada, telefone sem fio, podem ser consideradas:

- (A). jogos (B). esportes de taco
(C). esportes de rede (D). esportes de invasão

6. O tênis de mesa pode ser considerado um esporte:

- (A) de aventura (B) de rede
(C) de combate (D) radical